

## Подключение CS9100 в автомобилях Mazda CX-7, CX-9 при помощи адаптера NAV2NAV V2.1

**⚠** Перед началом инсталляции рекомендуем отсоединить минусовую клемму аккумулятора, во избежание появления ошибок в ECU! При подключении навигационного блока CS9100 штатную навигацию необходимо демонтировать!

Демонтируйте штатный навигационный блок (рис. 1). Возможные варианты размещения штатного нави блока:

- под передним пассажирским сидением CX7
- в багажнике с правой стороны CX9 (рис. 2)

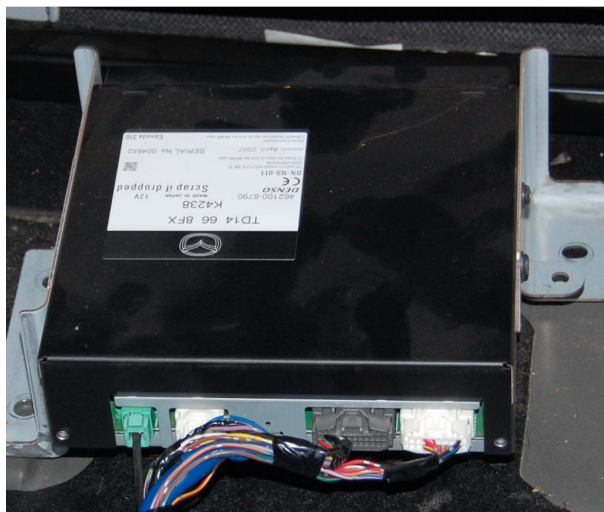


Рисунок 1



Рисунок 2

Перед подключением активируйте DIP-переключателями соответствующий протокол управления в адаптере NAV2NAV (рис. 3).

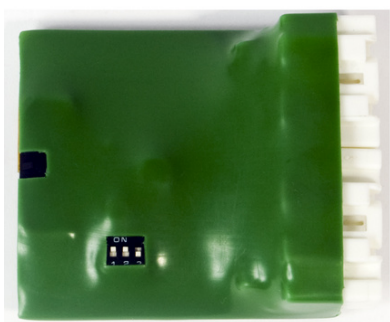


Рисунок 3



Рисунок 4

Установите DIP-переключатели (рис. 4) адаптера NAV2NAV в соответствии со следующей таблицей:

№ DIP-переключателя	1	2	3
Положение переключателя	ON	ON	OFF

**Рекомендации по установке GPS антенны.** При отключении штатного блока навигации появляется возможность подключиться к штатной антенне, которая установлена заводом производителем. Наилучший способ в данном случае – выпаять из штатной навигации пластиковое гнездо (рис. 5) и припаять к нему 10 см. коаксиальный кабель, на конце которого будет **SMA Male** коннектор (рис. 6). Навигационный блок **CS9100** полностью совместим со штатной антенной по всем характеристикам: частота, коэффициент усиления, импеданс, питание.

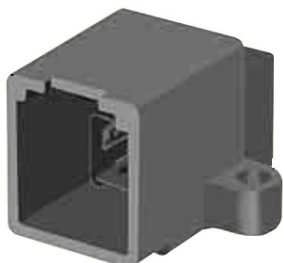


Рисунок 5



Рисунок 6

Если вы не желаете разбирать штатный навигационный блок, можно установить GPS антенну, которая идет в комплекте с навигационным блоком. Наилучшее место для установки нештатной GPS антенны – в заднем спойлере (рис. 7), длина кабеля разрешает такую инсталляцию. В случае отсутствия заднего спойлера, можно использовать антенну в виде плавника (рис. 8) (не входит в комплект CS9100). Также можно установить антенну CS9100 (рис. 9) под лобовым стеклом, на пластиковой панели или под пластиком (рис. 7).

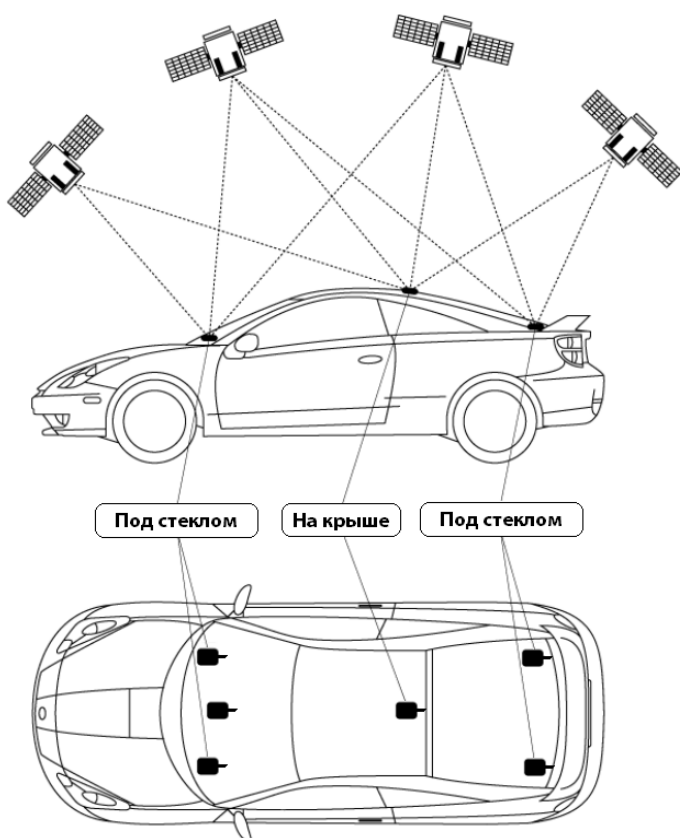


Рисунок 7

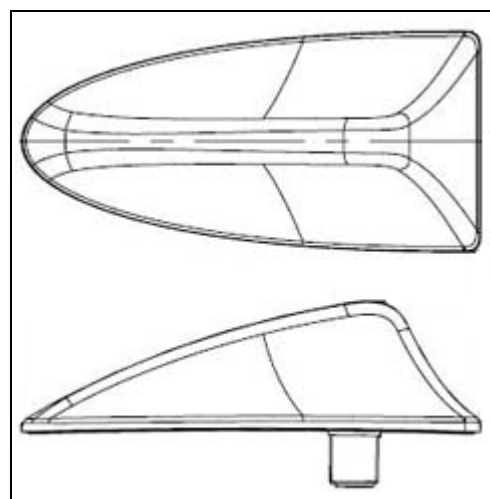


Рисунок 8



Рисунок 9

⚠ При скрытой установке над GPS антенной ни в коем случае не должен находиться металл.

⚠ GPS антенну следует устанавливать магнитным держателем вниз (рис. 9).

⚠ Если в автомобиле установлено атермальное стекло, следует провести установку GPS антенны на крыше или в заднем спойлере.

При первом включении, все процедуры по настройкам можно выполнять при помощи радио ПДУ (Пульт Дистанционного Управления) или USB манипулятора мышью. Если **CS9100** не реагирует на команды с ПДУ, следует провести синхронизацию – одновременно зажав кнопки **«Return»** и **«Home»** на одну секунду и отпустить, синхронное помигивание светодиодов – удачная синхронизация.

При первом включении **CS9100** убедитесь, что активирован соответствующий протокол управления:

1. При помощи ПДУ, в главном окне меню выберите пункт **«Настройки»**.
2. В новом окне выберите подпункт **«Конфигурация»** (рис. 10).
3. Перейдите во вкладку **«Panel I»**.
4. Выберите протокол **«Mazda»** (рис. 11).
5. Нажмите **«SAVE»**.



Рисунок 10

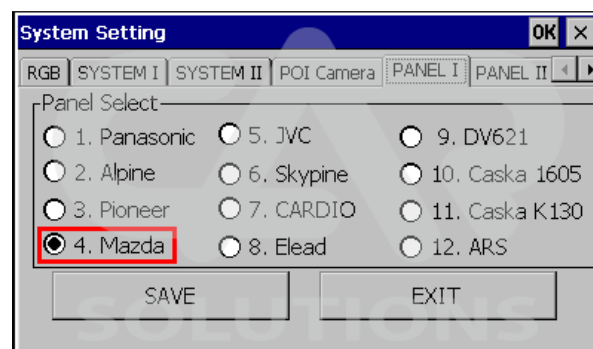


Рисунок 11

После активации протокола, выберите пункт меню **«Калибровка»** и при помощи стилуса от КПК или любого неострого предмета, проведите процедуру калибровки штатной тач панели под **CS9100** (рис. 12). После этого можете спрятать пульт и полностью управлять нави блоком при помощи штатной тач панели мульти-дисплея.

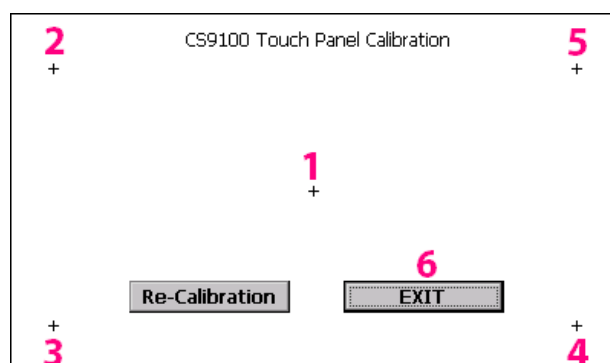


Рисунок 12

После проведения всех настроек можно активировать функцию **«Автозапуск»** нави ПО (или любого другого ПО) в пункте меню **«Настройки»** (рис. 10).



Не нужно отрезать коннекторы штатной навигации, инсталляция производится простым подключением в штатные коннектора адаптера NAV2NAV.



Данный тип подключения подходит только для авто с внешним блоком навигации.



После отключения штатного нави блока, перестанут работать штатные часы. В некоторых случаях, данная проблема решается снятием минусовой клеммы с аккумулятора в 12:45 дня и подключением минусовой клеммы в 13:00.